

ふくしま

法人会ニュース

2009

5

めざします 企業の繁栄と社会への貢献



Contents

税だより	2
へーなるほど	2
税理士会コーナー	3
ちょっといっぶく	3
「子ども税金クイズ大会」感想文	4
税務の窓	6
カメラリポート	7
会員さんこんにちは(星野真弘さん)	8

「紫陽花」ラペリスフラワー

憂鬱な梅雨の期間、心を和ませる紫陽花の花…
色の変化を表現してみました。

作・高橋 豊子
東北コピー販売(株)社長
高橋道信氏夫人

税だより

国税

平成21年度 国家公務員採用
Ⅲ種(税務)試験(高校卒業程度)
のお知らせ

仙台国税局では、バイタリティーあふれる税務職員を募集しています。国の財政を支える税務職員に、あなたもチャレンジしてみませんか？

○受験資格

昭和63年4月2日から平成4年4月1日生まれの方

○受験申込受付期間

平成21年6月23日(火)から6月30日(火)まで

○受験申込書の請求

最寄りの税務署、仙台国税局人事第二課又は人事院東北事務局

※受験申込書の配布は、5月11日(月)から行います。

○お問い合わせ先

人事院東北事務局

022-2221-2022

又は、

仙台国税局人事第二課

022-263-1111

(内線3236)

地方税

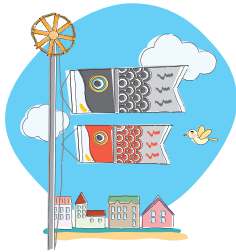
自動車税の納付は

6月1日までこー!

自動車税は、毎年4月1日現在の自動車の所有者(割賦販売の場合は使用者)に課税される県の税金です。今年度は6月1日が納期限となります。最寄りの金融機関や各地方振興局の窓口のほか、コンビニエンスストアでも納付できますので、ご利用ください。ただし、納期限を過ぎるとコンビニエンスストアで納付することができない場合がありますので、必ず納期限内に納付してください。また、納付の際に受け取る「納税証明書」は、車検を受けるときに必要となりますので、大切に保管しておいてください。

なお、現在の住所地在が車検証に記載されている住所と異なる場合には、運輸支局で住所の変更登録を行っていただくこととなります。詳しくは、最寄りの地方振興局税務までお問い合わせください。

(県庁税務課)



野は万緑、皐月の始まりです。五月といえばまず連想されるのは一日のメーデーだと思えますが、百三十年ほどさかのぼった五月一日は、白虎隊の悲劇で締めくくった戊辰戦争の開戦の日でもあります。戊辰戦争といっても、お分かりにならない方が多いかと思いますが、近代日本成立の始まりになった明治維新に先立つ、奥州諸藩連合の東軍と薩長中心の西軍との戦いのことです。

村井幸三さんの へーなるほど



東北地方に住む私たちにとって、あれは会津の出来事と思いがちですが、実は私達のご先祖さまもこの戦争では大迷惑したのです。

戊辰戦争というと鶴ヶ城の籠城と白虎隊ばかりが、つとに有名なのですが、有名にならない方の苦労話をご紹介します。

東軍と西軍との戦闘は五月一日、これは旧暦ですから正確には二十四日です。白河城の争奪戦から始まり

ました、この時は東軍が勝ったのですが、その後の戦況はご承知のとおりで、兵力、装備ともに断突の西軍に押しまわられて白河城は奪い返され、ついで平城、棚倉城、二本松城が落城、三春藩が降伏したため、一時は三十一藩が参加して氣勢大いにあがっていた列藩同盟もヘタヘタになって脱落が相次ぎ、盟主だった仙台藩も降伏して西軍から会津攻撃への参加が命じられました。

仙台藩軍は土湯口、つまり現在の国道一一五号線を会津に向かったのですが、今度は西軍の権威を笠にきて遠慮会釈もなく沿線の各村を荒らしながら進軍しました。その目に余る収奪が「荒井村官軍様御練村内人足控」という文書にチャントのこっています。この文書は荒井村だけでなく信夫郡各村の被害も収録した貴重な資料なのですが、これによると兵糧米として八二〇俵を年貢米から持ち去ったうえ、人足七、六〇三人、馬一、四七〇匹を狩り出し、戦死者の片付けから兵糧、弾薬担ぎ穴掘りなどあらゆる雑仕事に使ったのです。これにはさすが農民も怒りました、信達一帯の農民一、五〇〇人が須川河原に集まり抗議集会を開いて氣勢をあげ、西軍総督に即刻、戦争をやめるよう訴状を差し出しています。戊辰戦争東北版の一部ですが、戦争で苦勞するのはいつも庶民のようですね。

「広大地は考大地!？」

〈質問〉 相続により、市街化区域内にある約2,000㎡の宅地(貸駐車場、路線価地域、普通住宅地区、容積率200%)を取得しました。相続税額の計算上、特に注意すべき事がありますか。

〈答え〉 その土地が評価上広大地に該当すれば、評価額が大きく減額されますので、要注意です。

〈質問〉 減額はどの程度ですか。
 〈答え〉 地積に応じて最高約65%の減額になります。

〈質問〉 広大地適用の要件等もっと詳しく教えて下さい。

〈答え〉 広大地とは、その地域における標準的な宅地の地積に比して、著しく地積が広大であることや、都市計画法に規定する開発行為を行う場合に、公共公益的施設用地の負担が必要である土地のことをいいます。地積が広大である判断は、普通住宅地区等に所在する土地で、各自治体が定める、開発許可を要する面積基準(市街化区域で1,000㎡等一定の面積)以上のものであれば該当します。

しかし、その面積が、地域の標準的な規模である場合は、当然の事ながら、広大地には該当しません。

また、マンション適地等一定のものも該当しませんので、周辺地域の標準的使用状況をよく調査し、駐車場用地が、マンション等の敷地として使用するのが、最有効使用と認められるか、どうかの判定が必要です。

あなたのように、戸建住宅とマンション等が混在する地域(主に容積率200%の地域)は、その判定が困難な場合もあることから、このような場合には、周囲の状況や専門家の意見から判断して、明らかにマンション等の敷地に適していると認められる土地を除き、戸建て住宅用地として、広大地の評価を適用してよいことになっていきます。適用の可否によっては、納付税額に大きく影響しますので、慎重に検討する必要があります。広大地は、本当に考えさせられる土地、まさに考大地?なのかもしれません。

東北税理士会福島支部 大内雅之

ちよっと いっふく



広報委員

(有)観光 大宮 行雄

「地産地消」

今、「地産地消」という言葉が氾濫しています。これは文字どおり、地元で生産したものは、地元で消費しようということなのです。

それと、地元以外の人に、その土地の生産品を、その土地まで来て食べってもらうという解釈もあります。流通が発達した現代社会では、どこにいても全国各地の美味しいものを食べることが出来ます。でも本当に美味しいものは、その土地まで行って味わうのが一番です。

福島市は日本一の「くだもの王国」ですが、私たちが美味しい果物を買うとしたらどうしますか。

知り合いに果樹農家がいれば直接買えますが、あとは農協の直売所でしょうか、もしかしたらスーパーで買っていないですか。

スーパーを覗くと、時々他県産の

果物を買っていることがあります。地元産の美味しい果物があるのに、悲しくなってしまう。

地元産をもっと簡単に買えないかと思っている人も多いはず。

特に、観光客は福島らしい料理や果物を食べたいし、福島にしかないお土産を買って帰りたいのです。

今、飯坂温泉の旅館では、農協観光とJA新ふくしまの協力を得て、「地産地消」の旅行商品をつくっています。

これは、福島で採れた農産物でつくった料理を、夕食に出すというもので、特徴は刺身の代わりに刺身蒟蒻を提供していることです。

これでは地元のお客様には喜ばれません。県外、特に首都圏のお客様には、福島らしい料理を食べることができたと大好評です。

観光客は、福島に来て美味しい果物や野菜を食べたら、自宅近くのスーパーでも、必ず福島産の農産物を買ってくれるはず。

このように、福島で採れた物を福島で食べて頂くことが、農産物の一番のPRになると思うのですが。



我が次代のタックスペイヤー

「子ども税金クイズ大会」

昨年十一月十六日(日)、女性部会の社会貢献活動として「子どもを育む施設こむこむ」において、福島市・伊達市の小学五・六年生を対象に社会生活に欠かせない「税」について学ぶ「子ども税金クイズ大会」が開催されました。参加の小学生に感想文を募集したところ、多数の応募がありました。最優秀・優秀作品を掲載いたします。

最優秀賞

福島市立福島第二小学校

六年 小山 陽汰

今日午後、こむこむで税金クイズが行われました。

初めにビデオを見ました。

「昨年と同じなんだろうな。」

と少し思いました。でも、ちがいで、環境問題との税金の関係もでていて、とても勉強になりました。

次に、本題のクイズに入りました。前半、後半に分かれていて、前半のクイズでは、「税金はいつの時代からあったか」や、「福島県内の学校」、「公立小学校一人の税金でまかなわれている一年の教育費」をまちがえてしまいました。「昔、実際にあった税金は」という問題は、とても難しかったです。でも、かんで「犬税」にしたらあたって、とてもうれしかったです。

後半は、「安心して暮らすために、一人あたり一年で使われている税金はいくら。」等、まちがえてしまいました。入賞はないだろうなと思つて結果を聞いてたら、優勝は十五問正解の人でした。次は十四問正解の人でした。ぼくは、十三問正解でした。が、十四問当たった人がとても多く、入賞できませんでした。

わずか一問差だったのでとてもうれしかったです。この行事に参加して、税金の大切さがまた改めて分かりました。大人になったら、しっかりと税を納めようと思います。

そして、みんなと協力して助け合つて生きていこうと思います。

優秀賞

福島市立福島第二小学校

六年 菅野 真由

私は、去年も「子ども税金クイズ大会」に参加しました。なので、今年はずっとさん当たるだろうと思いましたが、税金クイズ大会当日、今年も、ビデオ鑑賞とクイズをやりました。

ビデオ鑑賞では、どこがクイズにできるかなあといいながら友達と見ていました。子ども向けにわかりやすく「税」について説明していたので、「税」について少しわかりました。

クイズの説明が終わり、いよいよクイズです。どのようなクイズなのかとても、楽しみです。クイズは全部で二十問。全問正解できるかなあと思いましたが、「第一問。」

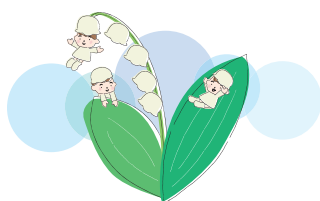
「第一問。」
と言う声が聞こえて、少しきんちょうしました。一問目は、ビデオ鑑賞からの問題でした。とりあえず一問は、正解しました。二問目からは、「ヤッター」と言ったり「あー」と言ったりしていました。去年よりむずかしい問題もありました。最後の二十問目も終わり、少しづつ終わりの時間が近づいてきました。

「何問正解できたかな。」

と言う声でみんないっせいに、当たった数をかぞえました。私は、なんと十問だけ。半分しか当たりませんでした。表彰の時があつても私は、みんなの前に、立つことはありませんでした。私は、去年もやったのに、どうしてだろうと思いました。結局「税」について知っていなかったのだろうと思いました。

税金クイズ大会が終わり、クイズの答えを見ていました。見ていたら、「税」って私達の生活にかかせない物なんだと気づきました。

法人会の人達が、私達の生活にかかせない「税」がどれだけ大切か知ってもらうために、子ども税金クイズ大会を計画してくれたんだなと思いました。これからも、「税」についてもっと知りたいと思えました。ありがとうございました。



優秀賞

福島市立福島第四小学校

六年 齋藤 真美

今日、わたしは、家でどきどきしていました。なぜかと言うと、子ども税金クイズがあるからです。

わたしは、家で昼ごはんを食べながら、税金クイズで、どんなことをするか考えていました。おばあちゃんが司会をしているので、わたしはがんばろうと思っています。わたしは税金クイズが初めてでした。どきどきしながら会場へ行きました。わたしは一番に会場につきました。でも、きんちようがつづいていました。同じ学校のるなさんとごうりゆうして問題の見やすい所に荷物をおいてこむこむの一階で時間になるまで遊んでいました。もどつてからせきについて二人でまっています。

時間は、どんどんせまってきました。三分前ぐらいに子ども税金クイズが始まりました。わたしは、本当にきんちようしていました。わたしたちのこの、きんちようをほぐすためにレクリエーションタイムと言うのを作っていてくれました。ほんの少しきんちようがなくなった気がしました。

ビデオを見てどうとうこの時がきました。クイズは、第一ステージ十

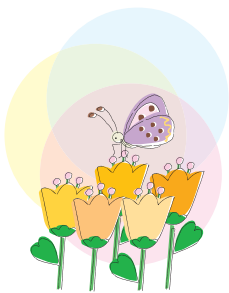
問、第二ステージ十問の計二十問です。

きんちようしながらのぞんだ子ども税金クイズの結果は、二十問中せいかいが十五問、ふせいかいが五問でした。このせいせきは、半分以上の四小の人と同じ結果でした。

ことしの子ども税金クイズの一位は、二十問中十六問せいかい、四問ふせいかいの人でした。わたしは、「あと一問せいかいしてればなあ。」と今でも思います。

けいひんは、図書カード千円分とさんかしようの五百円分の計千五百円でした。

この会をひらいてくれた、社団法人福島法人会女性部会のかたがた本当にありがとうございます。来年は、一位をとれるようにがんばりたいです。



優秀賞

福島市立福島第四小学校

六年 富永 るな

私はこの税金クイズに参加して、初めて税金のことが分かりました。税金クイズをやる前は、税金なんてちっとも知りもしませんでした。税金とは聞いたことはありませんが税金のぜの字も知りませんでした。

学校で、プリント(手紙)がわたされ、先生が参加できる人を集めていました。わたしは「こむこむ」でやると聞いたので参加することになりました。まなみちゃん、私の友達と

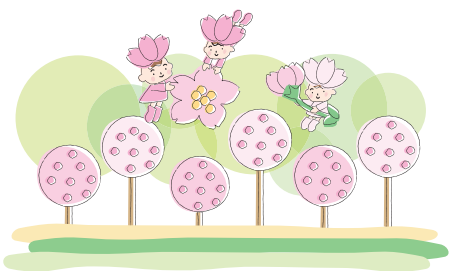
いっしょに参加し、まなみちゃんとドキドキしながらまっていました。始まってから、私はさっぱり分かりませんが、分かってきました。税金は人間が安心してくらしていくために欠かせない存在だと感じ、必要性を知りました。と感じている間にクイズになっていました。

分かってきた税を思いだしてクイズにいどみましたが、二十問中十四問しか分かりませんでした。まなみちゃんも十四問正かいていました。

いよいよドキドキしていた表彰賞をもらう時です。一位が二小の男子、十五問正かき。二位は、第四小のチーム全員と二小の男子の子でし

た。すぐくうれしくて泣けそうでした。図書けん千円分をもらいさらに参加賞、五百円ももらってしまいました。本当にもらっていいのかもしれないと思いました。

税金クイズをやって、すごい必要、大切なことを学んだような気がします。これからは、税のことをみんなにおしえたいと思います。



税務の窓

税のQ&A

貸倒損失の計上

Q 当社の得意先A社への売掛金一千万円が当期になって回収不能であることが判明しました。金融機関対策上、不良債権をいつまでも資産計上するわけにもいかず、やむを得ず貸倒れとして計上したいと考えておりますが、税務上、損金として認められますか。

A 法人の有する売掛金等の債権が、債務者の資力喪失等により回収不能（貸倒れ）となった場合には、その債権の額は、貸倒損失として課税所得の計算上、貸倒れとなった日の属する事業年度の損金の額に算入されます。

税務上の損金として計上できる貸倒れは次のように区分されます。

① 法人の有する金銭債権の全部又は一部について、会社更生法の更正計画認可の決定や会社法の規定による特別清算に係る協定の認可の決定など、一定の事実が発生し、法的手

続きにより切り捨てられた場合（「法律上の貸倒れ」といいます。）には、その事実の発生した日の属する事業年度の損金の額に算入されます。法律上の貸倒れは、成人の損金経理（法人の確定決算において、費用又は損失として計上することをいいます。）の有無にかかわらず損金の額に算入されます。

なお、債務者の債務超過の状態が相当期間継続し、その金銭債権の弁済を受けることができないと認められる場合で、その債務者に対し書面により債務免除をする旨とその額を通知した場合も、法律上の貸倒れとして認められます。

② 法人の有する金銭債権が法律上は存在する場合であっても、債務者の資産状況、支払能力等からみて経済的に無価値となり、その全額が回収できないことが明らかとなった場合（「事実上の貸倒れ」といいます。）には、その回収できないことが明らかになった事業年度において、損金経理したときは損金の額に算入されます。

ここで注意を要する点は、全額が回収不能である場合に限定されていることです。一部が回収不能である場合に、その一部の金額を貸倒れ処理することはできません。また、担保物があるときは、その担保物を処分した後でなければ貸倒れとして処理することはできません。

③ 売掛債権（売掛金、未収請負金その他これに準ずる債権です。貸付金その他これに準ずる債権は含みません。）が経済的に無価値となっていない場合であっても、その売掛債権に限り、債務者との取引を停止して一年以上経過した場合等（「形式上の貸倒れ」といいます。）、一定の事

**貸倒れ損失
「我社に及ばないように…」**



実が発生した場合には、売掛債権の額から備忘価額（一円）を控除した残額を貸倒れとして損金経理したときに限り損金の額に算入されます。

なお、形式上の貸倒れでの取引の停止とは、継続的な取引を行っていた債務者につき、その資産状況、支払能力等が悪化したため、その後の取引を停止するに至った場合をいいます。したがって、例えば不動産取引のように、たまたま取引を行った債務者に対して有するその取引に係る売掛債権が一年以上回収できないとしても、この取扱いの適用はできません。

ご質問の場合は、事実上の貸倒れに該当すると思われるので、その全額が回収不能であることが明らかとなった当期において、貸倒損失として損金経理することによって、損金に計上することができます。

なお、当期において計上せず、翌期以後に損金計上することはできません。

☆ 法人税・消費税の申告納税は、e-Taxが便利です。e-Taxは、インターネットから申告納税等ができるシステムです。

詳細は、福島税務署（電話〇二四一五三四一三二二一）にお尋ねいただくか、国税庁ホームページをご覧ください。

国税庁ホームページアドレスは、
<http://www.nta.go.jp> へ。

第三十五回通常総会

とき

平成21年5月28日（木）
午後3時30分～

ところ

福島ビューホテル

※詳細は別途ご案内しております。

講演会同日開催

（午後1時30分～3時）

テーマ

「天地人」を語る

― 戦国の義将直江兼続 ―

講師

火坂雅志氏（小説家）



《プロフィール》

1956年、新潟市生まれ。

早稲田大学商学部卒業。

「別冊歴史読本」副編集長をつとめたのち、「花月秘奉行」で作家デビュー。「新潟日報」朝刊ほか全国13紙に、上杉謙信の義の心を受け継いだ直江兼続の生涯を描く『天地人』を連載。同作品が2009年度NHK大河ドラマの原作に決定、歴史小説界の旗手として注目されている。『天地人』上・下で第13回中山義秀文学賞受賞。

《著書》

『天地人』（上・下）（NHK出版）、

『黄金の華』（文藝春秋）、『虎の城』

（上・下）（祥伝社）、『家康と権之丞』

（朝日新聞社）など多数。

▼ 21・3・4

女性部会社会貢献活動

（部会員が持ち寄ったタオルを寄贈）

福島市社会福祉協議会 金子会長へタオルを手渡す鎌田部会長（中央）と古川副部会長（右）



伊達市社会福祉協議会事務局長へ
タオルを手渡す鎌田部会長（中央）と徳永部会員（左）

カメラリポート Camera Report



▲ 21・3・26

セミナー：「税務調査で否認されないための実務対応」
講師：高野 博氏（東北税理士会福島支部 副支部長）

心算は



株式会社 星野合金
代表取締役
星野 真弘氏
(福島市庄野字清水尻 1-7)
TEL (024) 593-5602

えと文・やまひろし

よく分からない会社である。NHKで時折、紹介される「モノ作りの町工場」そっくりの雰囲気がある。工場を見せてもらうと、数台の機械が並べられており年期の入った職人さんが働いている。金属で出来た部品に何か加工しているようだ。

「この部品は何でしょうね?」と聞いてみる。

「私もよく分からないんですよ」

社長が分からないのに、私に分かるわけがない。

第四十八期の決算で初めて税務調査が入ったという。税務署員が「うーむ」と言ったきり、しばらく考えこんでいた、という。税金をどう算出したら良いか、比較する会社が無かったか、一瞬悩んだみたい。突っ込んでみると、ゴム成形金型や水道関係の部品の機械加工が多いらしい。頂戴した名刺の裏を見ると、金型加工、各種機械加工、試作品、モックアップ製作、3D加工用パス作成、その他と書いてあるが益々分からない。

初代の星野仁吉氏が昭和十四年に東京都大田区蒲田生まれ。鋳物工場

創業。終戦の年、東京が焼け野原になり、縁あって福島にやってきた。

二代目の清一郎氏がそれまでの青銅鋳物に加え、機械加工もやるようになり現在の業種へと変化していった。

三代目である現社長は昭和三十六年、野田町で生まれた。今でこそ福島駅西口は大発展を続けているが当時は田畑の続いた静かな所であった。福島北高等学校推薦で東北学院大学の工学部に入學。その後、埼玉県の猪俣製作所という金型屋で三年間修行。当時は忙しく、毎晩十一時頃まで残業をして働いた。もともと親の血を引いたか、モノ作りが大好きで余り苦労とは感じなかった。

二十五歳のとき、福島に帰ってきた。父は毎日忙しく働いていたが、当時、伊達町(現・伊達市)にあったキョーシン金型の引地社長から様々のことを教えてもらった。「わたしの師匠といふべき人です」と社長は語る。時代の流れとともに、父二代目も鋳物をやっているも先行きに希望が持てない、と感じていた。

平成十七年、二代目は会長となり、真弘氏が社長に就任した。現在は各種金属機械加工が主な仕事になっている。会長になったとはいえ、清一郎氏は毎日会社に顔を出し、現場の仕事をこなしている。

「その方が生き生きしていますから私も助かります」と社長がいう。

社長も根っからモノ作りが好きとみえて最近までラジコンの模型飛行機を作っていたという。趣味はそのラジコン飛行機とヨット。猪苗代湖に船を浮かべ、水の上にいるとストレスが発散するという。そういえば、会社の敷地内にモーターボートかヨットらしきものが置かれてあった。家族は奥様と男の子三人。不況の風が吹いているが、社長は帆を操り、舵をきつてうまく会社を経営しているに違いない。

【五月のこよみ】
渡り鳥がやって来る
「彼らとコースが違うから...」



おまじぎ

暖かい季節になりました。花粉症の方は、少し落ち着いてきた頃ではないでしょうか?最近、五月病という言葉があまり聞かなくなった気がしますが、気を引き締めて日々の生活を送りたいものです。

さて、私は仕事で常に大切だと思っていることがあります。それは、お客様の『NEEDS(ニーズ)』『WANTS(ウォンツ)』そして、特に意識を強く持っているのが『SEEDS(シーズ)』です。『SEEDS』は、『企業の提供要求』とか『技術の種』という意味で使われることが一般的です。

お客様の『NEEDS』『WANTS』に合った商品を提供する。これはビジネスの世界では当たり前であります。ただ、これだけ技術が進歩しIT化が進みスピード感のある市場では、お客様の一步、いや半歩でも先を考え、よりメリットのある提案をしていくことが必要であります。それが『SEEDS』であると思えます。アンテナを高くし、いろいろな情報をキャッチし、お客様の『NEEDS』『WANTS』を満たし、しかも、こんなことまでと感動していただける、そんな仕事が出来ると、毎日が挑戦の日々であります。

『NEEDS』『WANTS』『SEEDS』の3つを追求していくのは、困難なことかもしれませんが、それをやめてしまったら、きっと企業の成長もありません。(高橋記)